



## **ACTA RESUMIDA DE LA PRESENTACIÓ CONSELL DE BARRI SANT JOAN I MOLÍ DE VENT**

Núm. 1/2024

Data: 12/03/2024

Lloc i hora: Centre Cívic Sant Joan, de 18 h a 19.00h

### **Assistència:**

Ernesto Aznar (AV Sant Joan)

Manuel Fuentes (AV Sant Joan)

Delta-3 (Policia de barri)

Delta -3 (Policia de barri)

Marina Surià (AFAMMG)

Estela González (FAV)

Elia Serra (AOIG Vilanova Actua)

Francisco Bernal (Fotoítaca)

Juan Roc (Fotoítaca)

Juan José Lázaro (Fotoítaca)

Anna Bascuñana (CO Joves)

Aida Bruna (CO Ponent)

Montse Virgili (Garraf Cooperera)

Beatriz Pardo ( AV Molí de Vent)

Xavier Rondon (AV Molí de Vent)

Sílvia Mercadé (CAP Sant Joan)

Toni García (La Trobada Ara)

Joan Martorell (IES Dolors Mallafré)

José Martínez (La Trobada Ara)

Pau Gómez (La Crida)

Esteve Coromines (Escola Cossetània)

Alba Brull (escola Aragai)

Alfonso Contreras (La trobada Ara)

Saro Dipollino (FAV)



### Representants dels Grups Municipals

Marc Segarra (Transformem Vilanova)

Ulises Munera (Transformem Vilanova)

Javier Carnicer (Junts X Catalunya)

### Representants del Govern

Juan Luis Ruiz, alcalde

Iolanda Sánchez Alcaraz (Regidora de Participació i Plans d'actuació als barris)

Miguel Àngel Iglesias (Regidor del barri de Sant Joan)

Gerard Llobet (Regidor del barri del Molí de Vent)

### Personal tècnic municipal

Griselda Castelló (Cap de Servei de Participació, Cooperació i Gent Gran)

Susana Sanahujes (Assessora Alcaldia)

Sole Fernández (Cap de Servei de Cultura)

Pere Batlle (Tècnic de Participació)

Sílvia Ruiz (Tècnica de Participació)

Carme Feliu (Coordinadora de la Xarxa de Centres Cívics)

Cristina Martí (Vng Inclusió)

Montserrat Palau (Dinamitzadora del CC Molí de Vent)

Mònica Rovira (Dinamitzadora del CC Sant Joan)

Sisco Moreno (Director de la Biblioteca Armand Cardona)

### **Ordre del dia:**

1. Benvinguda
2. Presentació consell barri
3. Presentació agents
4. Cloenda



## **1. Benvinguda**

Obre l'acte l'alcalde Juan Luís Ruiz agraint la presència i donant la benvinguda a les persones assistents a la convocatòria que s'ha fet des del Govern municipal per explicar una nou model de participació que es vol impulsar durant aquest any i amb durada de tot el mandat.

Un dels objectius del nou govern municipal és crear noves formes de participació més enllà de les formes tradicionals (consells sectorials, presències continuades als barris a través de l'alcalde als barris, etc) on el govern explica el pressupost i es dona veu als veïns per escoltar les seves demandes.

La finalitat d'aquest projecte és crear un espai de participació on hi intervingui tota la comunitat del barri: representants d'entitats, agents social i responsables d'equipaments; que juntament amb els tècnics i els responsables polítics s'impliquin i es corresponsabilitzin del projecte, per la detecció de necessitats i millores en tots els àmbits, en els barris de Sant Joan i Molí de Vent, per tal de poder impulsar de forma conjunta projectes comunitaris.

Aquest és el tercer Consell de Barri que es convoca i és una prova pilot i la intenció d'aquesta presentació és iniciar el projecte i conèixer cadascun dels agents socials del territori i començar a fomentar aquesta xarxa de relacions que ha de servir, en definitiva, per millorar les polítiques públiques.

## **2. Presentació del Consell de Barri**

La regidora Iolanda Sánchez dona la benvinguda i agraeix la presència de tots els assistents.

En primer lloc, expressa la voluntat política de crear comunitat i ser pròxims a la realitat que vivim quotidianament. Reconeix la feina que fan molts dels agents del territori en aquest sentit i l'objectiu dels Consells de Barri és bàsicament enfortir i fer més gran la comunitat.



Es tracta de crear un espai de treball conjunt on es pugui compartir allò que passa al barri, al nostre entorn, més enllà de temes de via pública, en tots els àmbits i, fer un diagnòstic a partir del qual acompanyar, buscar solucions i resoldre, sempre que sigui possible. Es tracta també d'un espai per apropar la gestió municipal i un canal per explicar el pressupost i com s'executen les inversions. Es busca una mirada comuna a la realitat que ens envolta i una corresponsabilitat i participació activa de tots els agents implicats en el territori, ja sigui la policia local, els responsables dels centres educatius, les entitats, etc.

Per començar, el projecte dels Consells de Barri ha calgut decidir els territoris que formaven els consells. S'han agrupat els barris tenint en compte similituds sociodemogràfiques i de proximitat. Actualment ja s'han constituït 2 consells (Armanyà- Tacó i Mar, Ribes Roges i Sardana). El Consell de Barri de Sant Joan i Molí de Vent és el tercer, i està previst que en diverses fase s'implementin la resta, fins a un total de 7 Consells de Barri. Aquesta implementació per fases permetrà valorar el funcionament i modificar les dinàmiques, si es creu necessari, per tal d'adequar cada Consell de Barri a les necessitats dels agents que el conformen i els projectes comunitaris que vagi sorgint.

El funcionament del Consell de Barri de Sant Joan i el Molí de Vent és el següent:

- Una **copresidència** formada per la regidora de participació, la Sra. Iolanda Sánchez, pel regidor Miguel Ángel Iglesias, que és el regidor de barri de Sant Joan i el regidor Gerard Llobet que és el regidor de barri del Molí de Vent. El regidor de barri és una nova figura que tindrà presencialitat als barris i que el veïnatge podrà visitar per expressar les seves demandes i inquietuds.
- El **plenari**, format per totes les persones convocades, i que són agents vinculats al barri (representants de centres educatius, serveis, entitats, equipaments, la defensora, tècnics municipals de diferents serveis, etc). Els agents socials del territori es reuniran de forma trimestral per fer funcions consultives, informatives i formulació de propostes.
- La **comissió de seguiment** estarà formada per la copresidència, la presidenta de la FAV i els vocals de les entitats veïnals i serà l'encarregada



de fer l'ordre del dia de les sessions plenàries i seguiment dels projectes i actuacions que vagin sorgint al consell.

- El **grup motor**, format pels agents socials i tècnics es reunirà més sovint per tal de fer un seguiment exhaustiu del projecte, dinamitzar i fer i una intervenció social en els barris.

Ja existeixen precedents de projectes comunitaris al barri del Tacó i l'Armanyà, amb el "Teixim barri", un projecte que compta amb la col·laboració de la Diputació de Barcelona, el projecte del Nucli Antic i l'IMET, orientat cap a la inserció laboral, i el projecte "Calaix de mar", sorgit a partir de la iniciativa de les pròpies entitats del barri de mar.

La Sra. Iolanda Sánchez presenta el Chema Peral, il·lustrador, que participa en aquesta jornada, dibuixant de forma esquemàtica les idees que vagin sorgint.

### **Dades sociodemogràfiques del barri del CC Sant Joan i del barri del Molí de Vent**

La Sra. Sílvia Ruiz, tècnica de participació, és l'encarregada de presentar les dades sociodemogràfiques.

Un dels objectius del consell és conèixer la realitat social del barri i per fer-ho es presenten dades objectives sociodemogràfiques i econòmiques.

En primer lloc cal destacar que aquest dos barris tenen una extensió territorial gran i un volum de població elevat, en total unes 19.000 persones (13.000 persones Sant Joan i 5971 persones el Molí de Vent, el 30% de la població total de Vilanova), per tant són dos barris socioeconòmicament molt diversos.



**Sant Joan**  
13.220 persones

19 %

**Molí de Vent**  
5.971 persones

9 %

**Total Consell**  
19.191 persones

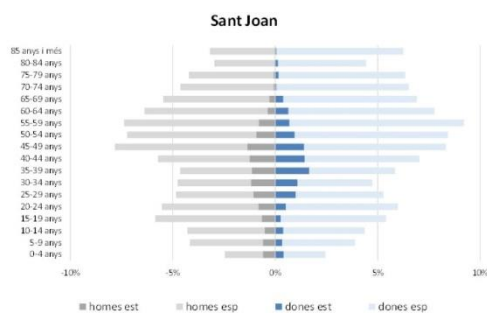
28 %

Font: Observatori social i comunitari -vnginclusió-  
dades del Padró Municipal d'Habitants



Altres dades interessants són les persones majors de 65 anys, els dos barris presenten un major envelliment que la resta de la ciutat i aquest serà un indicador a tenir en compte a l'hora de proposar projectes comunitaris. Pel què fa a la resta d'indicadors: població infantil i població estrangera, els dos barris estan a la mitja de la resta de la ciutat, essent, el Marroc, Romania, Itàlia i Xina les nacionalitat d'origen més habituals d'aquesta població estrangera.

## Indicadors sociodemogràfics Sant Joan

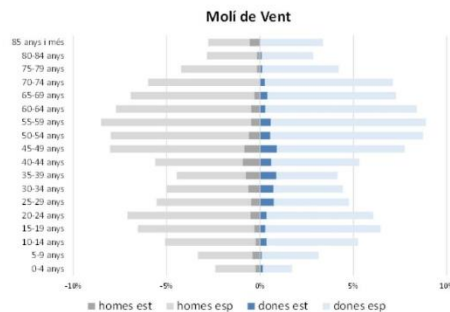


Font: Observatori social i comunitari -vnginclusió-  
dades del Padró Municipal d'Habitants

- Gent gran 25 % (22 a VNG)
- Índex d'envelliment de 211 (165 a VNG)
- Població infantil 12 % (12 % a VNG)
- Taxa d'estrangeria 12 % (13% a VNG)
- Població estrangera no comunitària 8 %
- Població estrangera comunitària 4 %
- Zones majoritàries d'origen de la població estrangera: Marroc, Romania, Xina



## Indicadors sociodemogràfics Molí de Vent

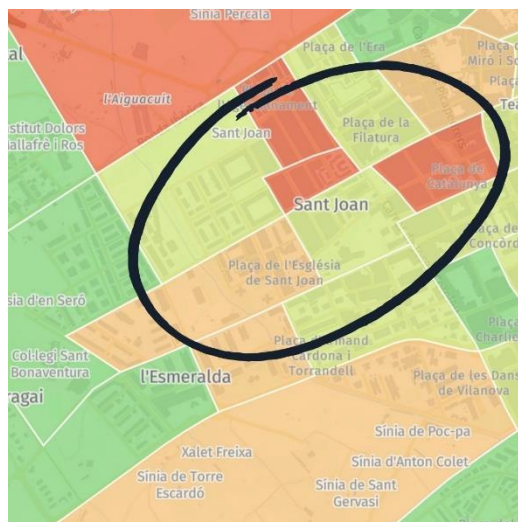


- Gent gran 24 % (22 % a VNG)
- Índex d'envelliment de 203 (165 a VNG)
- Població infantil 12 % (12 % a VNG)
- Taxa d'estrangeria 8 % (13% a VNG)
- Població estrangera no comunitària 4 %
- Població estrangera comunitària 4 %
- Zones d'origen de la població estrangera: Romania, Marroc i Itàlia

Font: Observatori social i comunitari -vnginclusió-  
dades del Padró Municipal d'Habitants



Una altra indicador important que proporciona l'IDESCAT a partir de les dades d'ocupació, el nivell d'estudis i de renda, són les dades socioeconòmiques. En aquest sentit, els dos barris presenten una gran diversitat però destaca en vermell dues zones socioeconòmicament més vulnerables que es corresponen a grosso modo als carrers de l'Aigua cantonada amb Josep Coroleu fins al Carrer de Bailèn i la zona del voltant de la plaça Catalunya. En taronja destaca la zona dels edificis de l'Esmeralda i la de la plaça de l'Església de Sant Joan.



Segons l'IST observem que a nivell socioeconòmic són barris molt diversos.

Destacarien 2 sectors amb un nivell socioeconòmic més baix:

- Zona entre els carrers Josep Coroleu, Bailèn, ronda Ibèrica i Aigua
- Zona Esmeralda i entre C Aigua i F Macià, Joan LLaverias

Finalment, cal destacar també que són dos barris amb molts equipaments (4 escoles, 1 ambulatori, 2 centres cívics, 3 instituts) i per tant ja existeix una xarxa



d'agents socials important, en conseqüència aquest Consell de Barri pot donar lloc a molts projectes interessants que tinguin impacte directe en la qualitat de vida de la població.

### **Projecte A-Porta**

Per altra banda, està previst que en aquestes zones més vulnerables dels dos barris, s'iniciï a finals d'any el projecte A-Porta. És una iniciativa que ja s'ha dut a terme en altres municipis, impulsat per la Confederació de veïns i veïnes de Catalunya, que consisteix en què persones referents del barri visiten els habitatges i les famílies residents per obtenir dades a partir d'un diàleg, una conversa guiada que permet fer un diagnòstic més concret i acurat de la situació socioeconòmica d'una determinada zona, amb l'objectiu de reforçar la xarxa de veïnatge i comunitària.

### **3. Nous projectes a impulsar**



*"Revitalitzant els barris i trencant l'aïllament, gràcies als seus habitants carismàtics, que visiten les llars per a millorar la qualitat de vida dels seus veïns i veïnes".*



### **3. Presentació dels agents**

Es presenten les diferents persones assistents per conèixer-se entre elles. Donen nom, nom de l'entitat i algunes expliquen els diferents projectes que duen a terme des de la seva entitat.

### **4. Cloenda**

A les 19.00 h es dona per finalitzada la primera reunió del Consell de Barri.



