

ANÀLISI I DIAGNOSI DE L'AVANÇ DE POUM

23 de setembre de 2020

1. Punt de partida
2. Evolució demogràfica
3. Equipaments i espais lliures
4. Entorn natural
5. Activitats econòmiques
6. Mobilitat
7. Conclusions

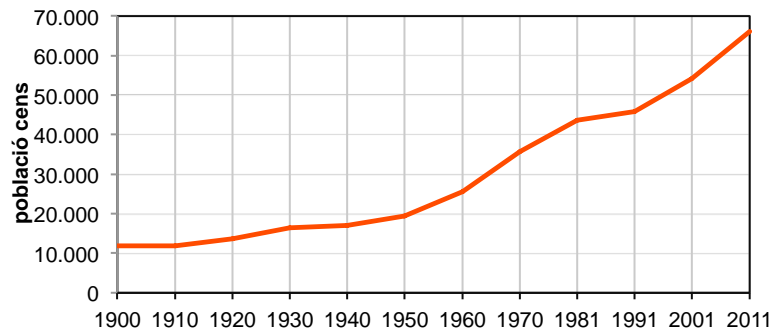


AJUNTAMENT DE
Vilanova i la Geltrú

Avanç POUM de Vilanova i la Geltrú

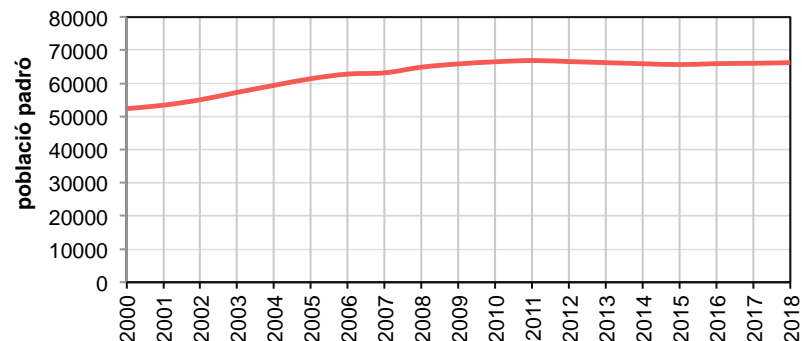
2. Anàlisi demogràfic. Dades poblacionals

- ▣ Evolució de la població a Vilanova i La Geltrú (1900-2011). Creixement sostingut. Superior a la mitja de Catalunya i inferior a la del seu sistema funcional.



Evolució de la població al municipi de Vilanova i La Geltrú (cens 1900-2011)
Font: Elaboració pròpia a partir de les dades del cens de la població de l'Institut Nacional d'Estadística (INE)

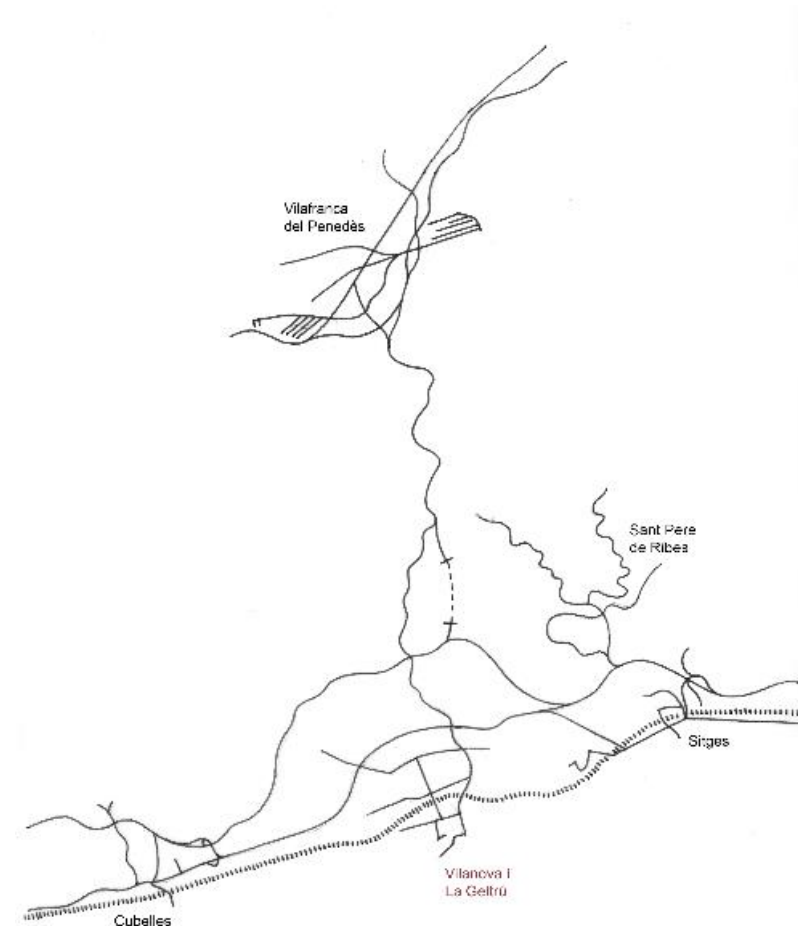
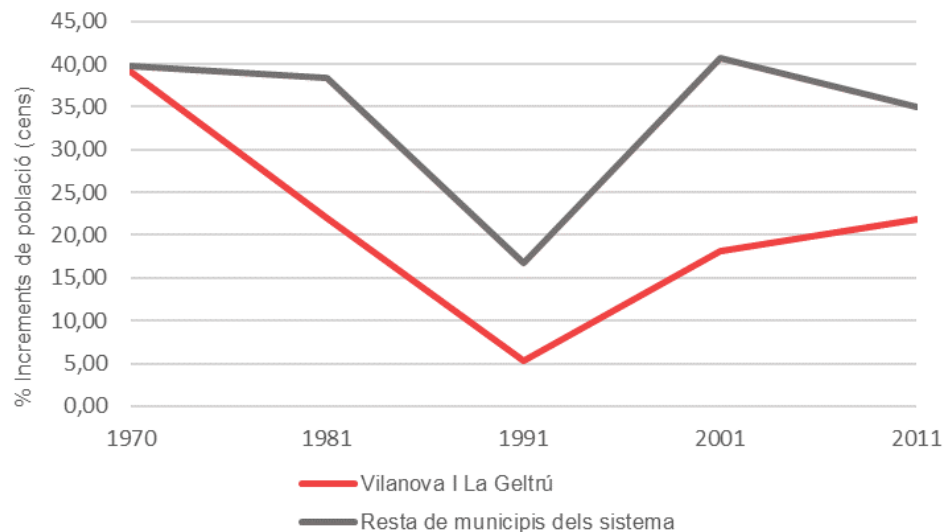
- ▣ La major taxa de creixement que ha experimentat la població des del 2001 va ser entre 2002 i 2003 amb 2.237 persones de saldo nèt (un 4,06%). Posteriorment va passar dels de 57.300 habitants del 2003 als 65.890 en 2009. Des d'aleshores els increments han estat mínims, no havent superat la taxa de creixement en cap moment el 1%.



Evolució de la població al municipi de Vilanova i La Geltrú (padró 2000-2018)
Font: Elaboració pròpia a partir de les dades del padró de població de l'Institut Nacional d'Estadística (INE)

2. Anàlisi demogràfic. Dades poblacionals

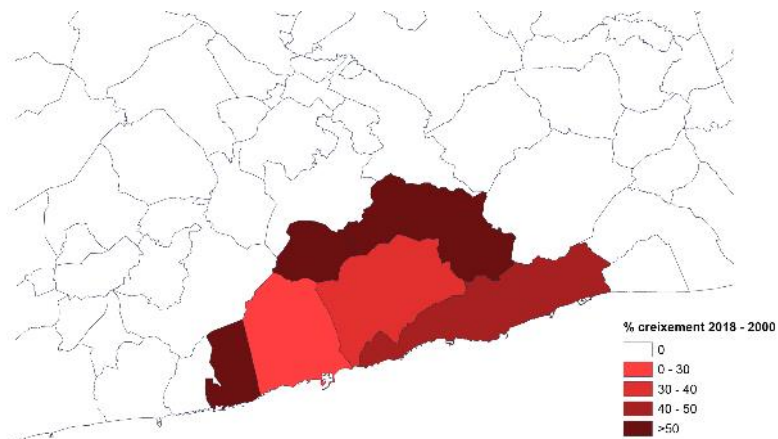
- El menor dinamisme demogràfic respecte al seu sistema funcional segurament es deu a l'auge dels assentaments turístics i al desenvolupament de les segones residències a la comarca del Garraf.



Gràfic comparatiu entre taxes de creixement de VNG i la resta de municipis del sistema funcional
Font: Elaboració pròpia a partir de les dades del cens de població de l'Institut Nacional d'Estadística (INE)

2. Anàlisi demogràfic. Dades poblacionals

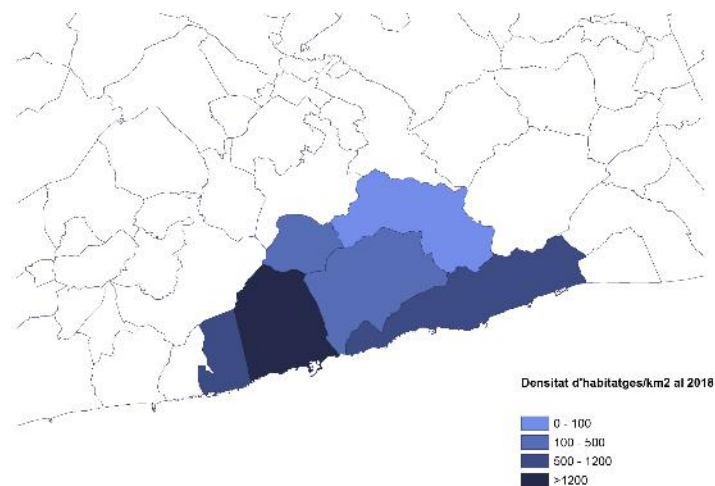
☒ Durant el període del 2000 al 2018 els municipis que més experimenten aquest increment són Olivella (182,71%), Canyelles (143,80%) i Cubelles (130,75%). Un graó per sota es troben Sitges i Sant Pere de Ribes, que experimenten un increment del 48,96% i 39,51% respectivament. Vilanova i La Geltrú és el municipi que menys incrementa la seva població amb un 26,50%.



Increment de població (%) als municipis de la comarca del Garraf l'any 2018 respecte el 2000

Font: Elaboració pròpia a partir de les dades del cens de població de l'Institut Nacional d'Estadística (INE)

☒ Les majors taxes de creixement poblacional s'han produït en aquelles zones on en l'actualitat menys densitat d'habitatges per kilòmetre quadrat hi ha.



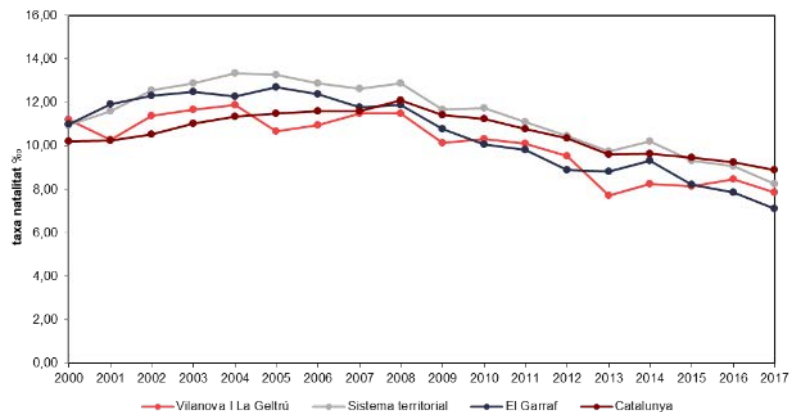
Densitat d'habitatges a la comarca del Garraf l'any 2018

Font: Elaboració pròpia a partir de les dades del cens de població i habitatge de l'Institut Nacional d'Estadística (INE)

2. Anàlisi demogràfic. Taxes a emprar projeccions demogràfiques

☒ Pel que fa a la taxa de natalitat tant el conjunt de Catalunya, com la resta de municipis del Garraf i del sistema funcional, com Vilanova i La Geltrú experimenten variacions any a any molt lleus des del 2000 fins al 2008 de forma que les taxes es mantenen més o relativament estables.

☒ Des del 2008 fins al 2017 tots ells experimenten un decreixement de les seves taxes. Catalunya i Vilanova passen d'un 12,10‰ i un 11,48‰ a un 8,88‰ i un 7,85‰ respectivament. El sistema funcional i la comarca del Garraf ho fan d'un 12,71‰ i d'un 13,26‰ a un 7,11‰ i a un 8,25‰ respectivament.



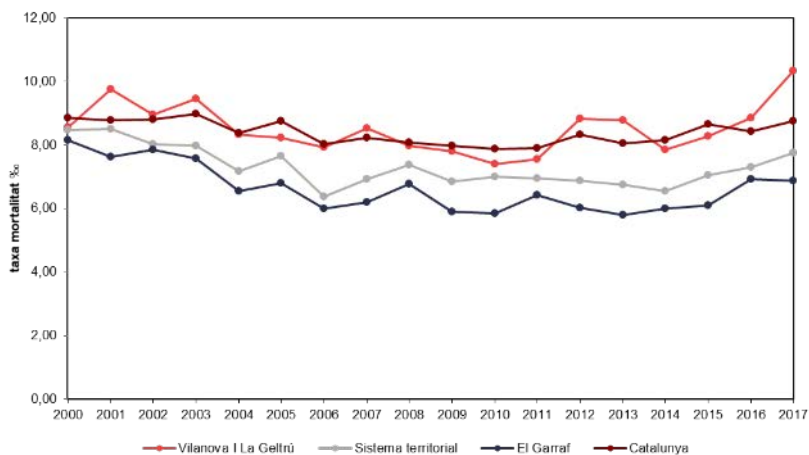
Taxes de natalitat ‰				
	Vilanova i La Geltrú	Conjunt de municipis del sistema	Catalunya	El Garraf
2017	7,85	8,25	8,88	7,11
2016	8,44	9,06	9,23	7,86
2015	8,13	9,31	9,47	8,21
2014	8,23	10,19	9,64	9,33
2013	7,7	9,74	9,6	8,83
2012	9,54	10,46	10,33	8,88
2011	10,09	11,09	10,76	9,8
2010	10,31	11,75	11,23	10,05
2009	10,14	11,66	11,41	10,77
2008	11,48	12,86	12,1	11,87
2007	11,49	12,63	11,59	11,77
2006	10,95	12,88	11,61	12,36
2005	10,68	13,26	11,49	12,71
2004	11,88	13,34	11,34	12,27
2003	11,68	12,89	11,01	12,49
2002	11,37	12,55	10,54	12,3
2001	10,26	11,61	10,23	11,91
2000	11,19	10,97	10,22	11
mitjana	10,29	11,64	10,65	10,89

Taxes de natalitat. Vilanova i La Geltrú, comarca del Garraf, sistema funcional i Catalunya
 Font: Elaboració pròpia a partir de dades de l'INE i de l'IDESCAT

2. Anàlisi demogràfic. Taxes a emprar projeccions demogràfiques

☒ Pel que fa a la taxa de mortalitat des de l'any 2000 les diferències entre Catalunya, la comarca del Garraf, el sistema funcional i Vilanova han augmentat. L'any 2000 totes oscil·laven entre el 8,15 i el 8,84 ‰, mentre que l'any 2017 oscil·len entre el 6,88 ‰ i el 10,32 ‰.

☒ La taxa de mortalitat a Vilanova i La Geltrú segueix valors molt similars a la del conjunt de Catalunya. De fet la mitjana del 2000 al 2017 d'un i altre és de 8,43 i 8,35‰ respectivament

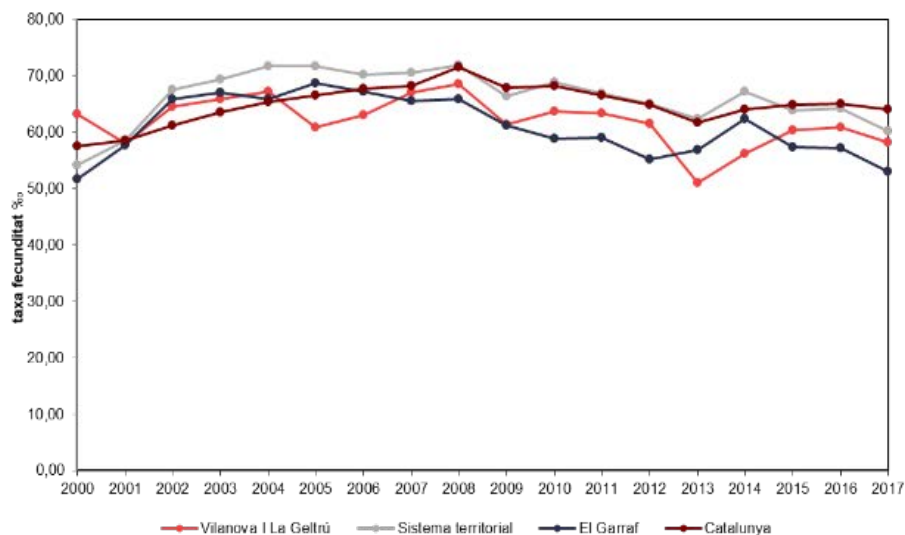


Taxes de mortalitat ‰				
	Vilanova i La Geltrú	Conjunt de municipis del sistema	Catalunya	El Garraf
2017	10,32	7,75	8,76	6,88
2016	8,84	7,28	8,41	6,91
2015	8,27	7,05	8,64	6,09
2014	7,86	6,55	8,16	6
2013	8,77	6,75	8,05	5,8
2012	8,82	6,87	8,32	6,02
2011	7,55	6,93	7,9	6,41
2010	7,39	7,01	7,86	5,84
2009	7,79	6,85	7,98	5,9
2008	7,97	7,38	8,08	6,78
2007	8,53	6,92	8,23	6,19
2006	7,91	6,36	8,03	5,99
2005	8,22	7,66	8,74	6,8
2004	8,32	7,17	8,38	6,54
2003	9,46	7,97	8,96	7,58
2002	8,95	8,01	8,8	7,86
2001	9,75	8,5	8,77	7,61
2000	8,55	8,48	8,84	8,15
mitjana	8,43	7,11	8,35	6,48

Taxes de mortalitat. Vilanova i La Geltrú, comarca del Garraf, sistema funcional i Catalunya
 Font: Elaboració pròpia a partir de dades de l'INE i de l'IDESCAT

2. Anàlisi demogràfic. Taxes a emprar projeccions demogràfiques

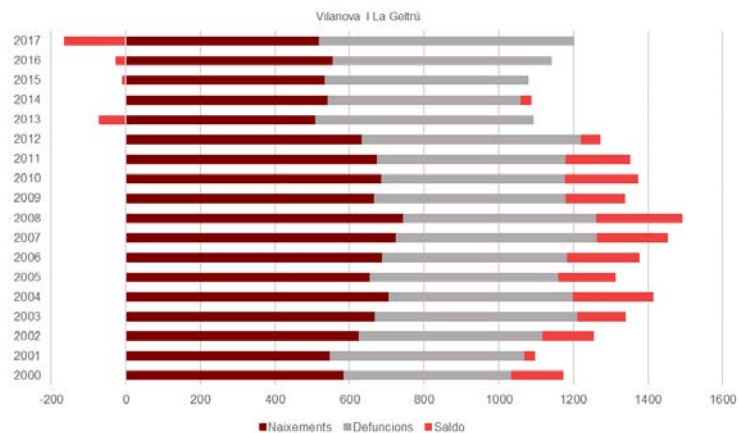
- ☒ Pel que fa a la taxa de fecunditat s'observen tendències semblants en els quatre casos que estem comparant. L'any 2008 suposa el seu punt d'inflexió (i el seu màxim), passant de tenir tendències estables o en creixement a una tendència decreixent.
- ☒ La taxa de fecunditat mitjana al període analitzat de Vilanova i La Geltrú és de 62,28 ‰, un xic per sota de la resta de municipis del seu sistema funcional (67,04‰) i de Catalunya (64,94‰), però per sobre de la mitjana de la comarca del Garraf (60,10‰).



Taxes de fecunditat ‰				
	Vilanova i La Geltrú	Conjunt de municipis del sistema	Catalunya	El Garraf
2017	58,27	60,18	64,08	53,04
2016	60,83	64,26	64,96	57,13
2015	60,3	63,92	64,91	57,35
2014	56,18	67,26	64	62,4
2013	50,99	62,31	61,67	56,83
2012	61,48	65,07	64,9	55,19
2011	63,42	66,81	66,6	59,06
2010	63,73	68,88	68,16	58,86
2009	61,39	66,4	67,94	61,14
2008	68,47	71,92	71,59	65,91
2007	67,06	70,55	68,24	65,5
2006	63,07	70,23	67,69	67,27
2005	60,96	71,71	66,5	68,71
2004	67,23	71,67	65,34	65,85
2003	65,85	69,32	63,56	67,04
2002	64,55	67,61	61,28	65,95
2001	58,04	58,49	58,46	57,62
2000	63,24	54,19	57,5	51,74
mitjana	62,28	67,04	64,94	60,10

Taxes de fecunditat. Vilanova i La Geltrú, comarca del Garraf, sistema funcional i Catalunya
 Font: Elaboració pròpia a partir de dades de l'INE i de l'IDESCAT

2. Anàlisi demogràfic. Taxes a emprar projeccions demogràfiques



❏ Pel que fa als saldos naturals Vilanova i La Geltrú presenta una tendència similar en relació al seu sistema funcional, al Garraf i Catalunya. Tots ells tenen els seus màxims entre els anys 2006 i 2008, experimentant a partir d'aquests un progressiu decreixement.

❏ L'any 2011 el saldo natural a Vilanova va començar a decreixre, passant en poc més d'un any a valors negatius. L'any 2013 Vilanova recuperava els saldos positius, però de nou al 2014 va tornar a experimentar un decreixement fins a les últimes dades que tenim (màxim valor negatiu experimentat des del 2000).

2. Anàlisi demogràfic. Taxes a emprar projeccions demogràfiques

- Vilanova i La Geltrú experimenta al llarg del període del 2006 al 2011 una considerable disminució de la immigració i un lleu augment de la emigració, que fa que el saldo migratori al llarg d'aquesta època caigui fins a valors negatius, és a dir, passi de 1420 a -220 en un quinquenni.

	VILANOVA I LA GELTRÚ					
	Immigracions	Emigracions	Saldo	Pobl. Total	taxa immig.	taxa emig.
2017	3252	2831	421	66077	49,22	42,84
2016	3000	2790	210	65972	45,47	42,29
2015	3164	2528	636	65684	48,17	38,49
2014	2994	2979	15	65941	45,40	45,18
2013	2901	3119	-218	66275	43,77	47,06
2012	2880	3076	-196	66591	43,25	46,19
2011	2933	3153	-220	66905	43,84	47,13
2010	3424	3255	169	66532	51,46	48,92
2009	3563	3041	522	65890	54,07	46,15
2008	3864	3131	733	64905	59,53	48,24
2007	4328	3165	1163	63196	68,49	50,08
2006	4396	2976	1420	62826	69,97	47,37
2005	3986	2866	1120	61427	64,89	46,66
Mitjana	3252	3041	421		49,22	46,66

Dades de migració a Vilanova i La Geltrú
 Font: Elaboració pròpia a partir de dades de l'IDESCAT i l'INE

- Quant al saldo migratori, si comparem Vilanova amb la resta de conjunts veurem que tots ells segueixen tendències molt similars. Han experimentat una forta caiguda del saldo migratori en els darrers anys i es troben actualment en una marcada recuperació del saldo positiu.



Comparativa dels saldos migratoris a Vilanova i La Geltrú, sistema funcional de VNG, el Garraf i Catalunya

Font: Elaboració pròpia a partir de dades de l'IDESCAT i l'INE

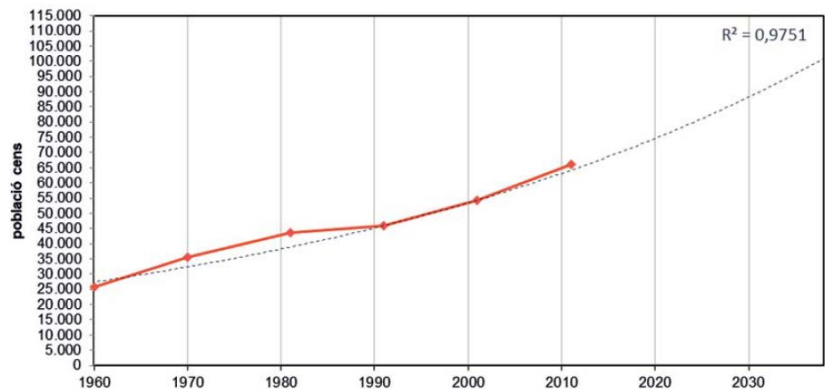
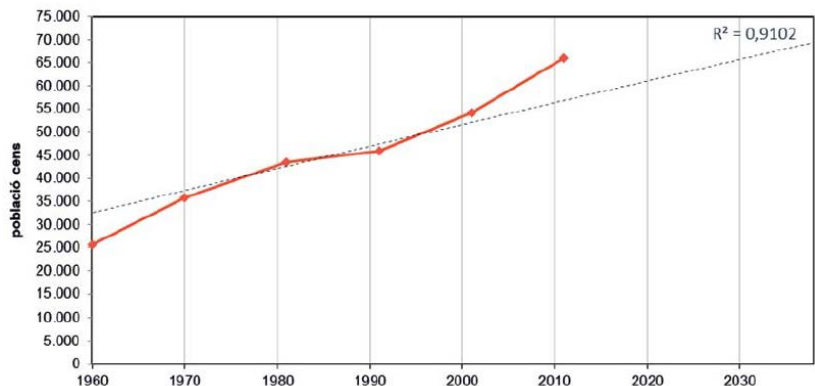
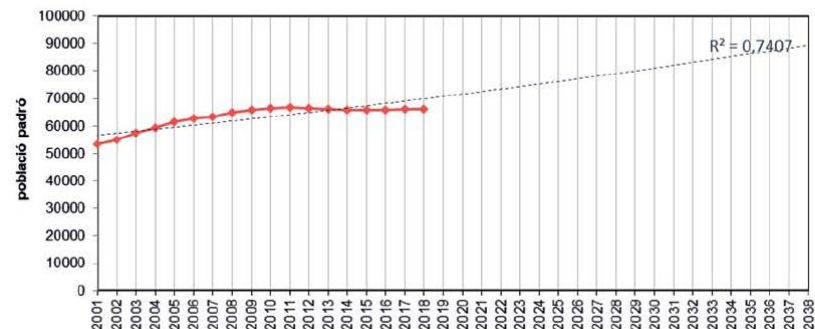
2. Anàlisi demogràfic. **Projeccions demogràfiques**

Utilitzarem diversos sistemes de projecció (extrapolació gràfica, mètode de ratis i supervivència de cohorts), amb hipòtesis diferents, fins l'horitzó de 2038.

En demografia hom considera que en un horitzó superior als 20 anys, la fiabilitat es redueix considerablement.

2. Anàlisi demogràfic. **Projeccions demogràfiques, extrapolació gràfica**

- Es fan dos tipus d'extrapolacions, una primera amb les dades del padró conegudes des de l'any 1998 fins el 2018, i una segona partint de les dades del cens de 1960 (moment on es produeix un punt d'inflexió al gràfic d'evolució de la població), fins l'any 2011, afegint el padró de 2018.



	Padró (2001-2038)		Cens (1960-2038)	
	població 2038	R ²	població 2038	R ²
Polinòmica	62.100	0,95	95.500	0,99
Logarítmica	84.200	0,75	69.500	0,91
Lineal	84.400	0,75	70.500	0,91
Exponencial	89.550	0,74	100.800	0,98

Projeccions demogràfiques segons dades del cens i del padró per a l'any 2038

Font: Elaboració pròpia a partir de dades de l'INE

	EXTRAPOLACIÓ GRÀFICA ANY 2038		
	baix	mitjà	alt
2038	69.500	84.400	100.800
Diferències vers 2018	3.226	18.126	34.526
% creixement respecte 2018	4,87	27,35	52,10

Hipòtesis de creixement per extrapolació gràfica (1960-2038)

Font: Elaboració pròpia a partir de dades de l'INE

2. Anàlisi demogràfic. **Projeccions demogràfiques, mètode de ratis**

☒ L'any 2013 Vilanova i La Geltrú tenia 66.275 habitants, i suposen el 0,89% de la població catalana. Tenint en compte les projeccions estimades per al conjunt de Catalunya tindriem que proporcionalment, per a l'escenari baix, Vilanova i La Geltrú tindria 58.821 habitants, per al mitjà 68.689 habitants i per a l'alt 77.895 habitants.

Catalunya				
	Registrat	baix	mitjà	alt
2013	7.478.968			
2018		7.123.870	7.333.231	7.507.632
2038		6.637.762	7.751.410	8.790.300
2051		6.202.534	7.944.821	9.676.460

Població projectada a 1 de gener segons diferents escenaris. Catalunya 2013-2051

Font: IDESCAT, projeccions de població 2013-2051

Vilanova i La Geltrú				
	Registrat	baix	mitjà	alt
2013	66.275			
2018		63.128	64.984	66.529
2038		58.821	68.689	77.895
2051		54.964	70.403	85.748

Població projectada a 1 de gener pel mètode de ratis a VNG 2013-2051

Font: Elaboració pròpia a partir de les projeccions de població 2013-2051 a Catalunya de l'IDESCAT

2. Anàlisi demogràfic. **Projeccions demogràfiques, mètode de supervivència de Cohorts**

❖ Aquest es considera un dels mètodes de predicció més precisos i fiables; doncs considera per grups d'edat, natalitat i mortalitat, així com el balanç migratori.

❖ La taxa de natalitat mitjana dels darrers 15 anys és a Vilanova i La Geltrú de 10,22 naixements cada 1.000 habitants, al seu sistema funcional de municipis de 11,71, a la comarca el Garraf de 10,41 i a Catalunya de 10,89. Es plantegen tres hipòtesis:

Baixa. Segueix la tendència municipal: 10,22 naixements per 1.000 habitants i any.

Mitjana. Segons la tendència de Catalunya: 10,89 naixements per 1.000 habitants i any.

Alta. Segons la tendència del sistema funcional: 11,71 naixements per 1.000 habitants i any.

❖ Pel que fa a la taxa de mortalitat (defuncions cada any per cada 1.000 habitants), i seguint el model de les tres hipòtesis plantejades (baixa, mitjana o alta), es prenen també els valors de les mitjanes de mortalitat de Vilanova i La Geltrú, del seu sistema funcional i de Catalunya. Les tres hipòtesis plantejades són:

Baixa = taxa de mortalitat alta, seguint la mitjana a Vilanova i La Geltrú, 8,29 defuncions per 1.000 habitants i any.

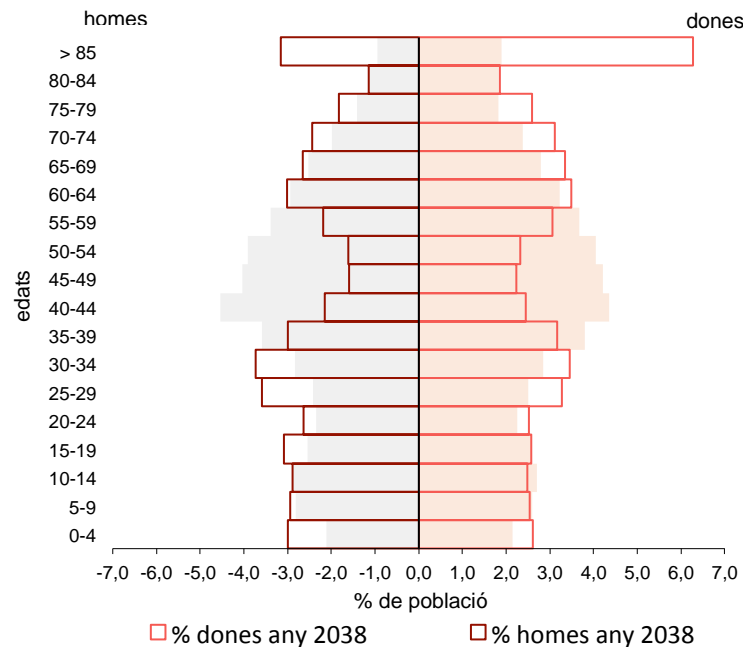
Mitjana = taxa de mortalitat mitjana, segons la mitjana al conjunt de municipis del sistema funcional de Vilanova amb 7,03 defuncions per 1.000 habitants i any.

Alta = taxa de mortalitat baixa, segons la mitjana de la comarca del Garraf amb 6,30 defuncions per 1.000 habitants i any.

2. Anàlisi demogràfic. **Projeccions demogràfiques, mètode de supervivència de cohorts**

VILANOVA I LA GELTRÚ 2038. PROJECCIÓ MITJA					
Població per edat	Ambdós sexes	Homes	Dones	% Homes	% Dones
total	77.978	36.373	41.605	46,49%	53,51%
0-4	4.369	2.340	2.029	-3,00	2,60
5-9	4.277	2.293	1.984	-2,94	2,54
10-14	4.181	2.244	1.937	-2,88	2,48
15-19	4.406	2.405	2.001	-3,08	2,57
20-24	4.025	2.056	1.969	-2,64	2,53
25-29	5.338	2.791	2.547	-3,58	3,27
30-34	5.608	2.908	2.700	-3,73	3,46
35-39	4.812	2.339	2.473	-3,00	3,17
40-44	3.588	1.676	1.912	-2,15	2,45
45-49	2.991	1.244	1.747	-1,60	2,24
50-54	3.067	1.253	1.814	-1,61	2,33
55-59	4.093	1.704	2.389	-2,19	3,06
60-64	5.069	2.353	2.716	-3,02	3,48
65-69	4.677	2.073	2.604	-2,66	3,34
70-74	4.332	1.907	2.425	-2,45	3,11
75-79	3.445	1.425	2.020	-1,83	2,59
80-84	2.347	899	1.448	-1,15	1,86
>85	7.353	2.463	4.890	-3,16	6,27

Augmenta el nombre d'habitants inclosos en els rangs d'edat dels 15 als 34, precisament aquells on les taxes d'immigració i emigració són més altes i on es produeixen més diferències entre ambdues (els que venen superen en nombre als que marxen).



Projecció 2038 hipòtesi mitja VNG
 Font: Elaboració pròpia a partir de dades de l'IDESCAT i de l'INE.

2. Anàlisi demogràfic. **Projeccions demogràfiques, mètode de supervivència de cohorts**

VILANOVA I LA GELTRÚ 2038. PROJECCIÓ ALTA					
Població per edat	Ambdós sexes	Homes	Dones	% Homes	% Dones
total	86.400	40.633	45.767	0,49	0,51
0-4	5.004	2.698	2.306	-3,12	2,67
5-9	4.951	2.666	2.285	-3,09	2,64
10-14	4.903	2.637	2.266	-3,05	2,62
15-19	4.858	2.589	2.269	-3,00	2,63
20-24	3.801	1.875	1.926	-2,17	2,23
25-29	4.555	2.317	2.238	-2,68	2,59
30-34	4.865	2.472	2.393	-2,86	2,77
35-39	4.657	2.252	2.405	-2,61	2,78
40-44	4.419	2.124	2.295	-2,46	2,66
45-49	4.369	1.996	2.373	-2,31	2,75
50-54	4.437	1.991	2.446	-2,30	2,83
55-59	5.169	2.281	2.888	-2,64	3,34
60-64	5.777	2.746	3.031	-3,18	3,51
65-69	5.258	2.394	2.864	-2,77	3,31
70-74	4.914	2.239	2.675	-2,59	3,10
75-79	4.131	1.808	2.323	-2,09	2,69
80-84	3.175	1.306	1.869	-1,51	2,16
>85	7.157	2.242	4.915	-2,59	5,69

- Existeix un considerable desequilibri entre natalitat i mortalitat, i entre immigracions i emigracions (un diferencial del 5,41‰ per als primers i del 8,3‰ per als segons). Observem doncs un increment l'any 2038 respecte al 2018 dels nens i nenes (sobretot de 0 a 4 anys).



Projecció 2038 hipòtesi alta VNG
 Font: Elaboració pròpia a partir de dades de l'IDESCAT i de l'INE.

2. Anàlisi demogràfic. **Projeccions demogràfiques, mètode de supervivència de cohorts**

Aplicant una hipòtesis baixa en el mètode de supervivència de cohorts, Vilanova i La Geltrú podria arribar a augmentar la població de l'ordre de 6.171 habitants (9,8%) en 20 anys (passar de 66.274 l'any 2018 a 72.445 l'any 2.038). Aplicant la hipòtesi alta podria arribar fins a un màxim de 86.400 habitants, és a dir, augmentar la seva població per a l'any 2038 en un 30.37%. Per a la hipòtesi mitjana, s'augmentaria la població en un 17.66%, arribant als 77.979 habitants.

	MÈTODE DE COHORTS ANY 2038		
	baixa	mitja	alta
2038	72.446	77.978	86.400
Diferències vers 2018	6.156	11.704	20.125
% creixement respecte 2018	9,29	17,66	30,37

	2018	2038		
		baix	mitjà	alt
<15	10.102	11.399	12.827	14.858
	15,24%	15,73%	16,45%	17,20%
15-64	43.741	39.414	42.997	46.907
	66,00%	54,40%	55,14%	54,29%
>64	12.431	21.633	22.154	24.635
	18,76%	29,86%	28,41%	28,51%

total 66.274 72.446 77.978 86.400

Resulta interessant aprofundir en els resultats obtinguts per tal de treure algunes conseqüències rellevants per al futur Pla d'Ordenació Municipal.

	HIPÒTESI POBLACIÓ VNG 2038		
	baixa	mitja	alta
Naixements	14.010	15.358	17.190
Defuncions	11.364	9.915	9.250
Saldo natural	2.646	5.443	7.940
Immigracions	67.471	34.312	100.226
Emigracions	63.961	28.051	88.041
Saldo migratori	3.510	6.261	12.185
Saldo global	6.156	11.704	20.125

Si observem els percentatges de població dependent per a les distintes hipòtesis de projecció demogràfica veiem que en les tres existeix una majoria de la població en edat de treballar (un 54,4%, un 55,14% i un 54,29% en la baixa, mitjana i alta respectivament). Com veiem, en els tres escenaris aquest percentatge gairebé no varia com a resultat d'unes piràmides d'edats relativament rectangulars.

Comparativa dels resultats dels tres escenaris pel mètode de supervivència de Cohorts
Font: Elaboració pròpia a partir de dades de l'IDESCAT i de l'INE.

2. Anàlisi demogràfic. **Projeccions demogràfiques**

Desestimant la hipòtesi baixa del mètode de ratis , es dedueix un escenari baix de 68.689 habitants per a l'horitzó de l'any 2038, i un escenari alt de 86.400 habitants, tot i que en el mètode d'extrapolació gràfica, per a l'escenari de projecció demogràfica alta, la població sigui de 100.800 (un increment del 52,10% de la població) , escenari que sembla desmesurat, quan l'increment de la població de Vilanova i La Geltrú dels darrers vint anys ha estat del 20% aproximadament.

El Pla General ha d'estar preparat per oferir equipaments, espais lliures, habitatge social i serveis, a la població esperada l'any 2038.

	Escenaris		
	baixa	mitja	alta
Extrapolació gràfica	69.500	84.400	100.800
	4,87%	27,35%	52,10%
Mètode de ratis	58.821	68.689	77.895
	-21,20%	3,64%	17,50%
Projecció de Cohorts	72.446	77.978	86.400
	9,29%	17,66%	30,37%

Percentatges de població dependent per a les hipòtesis de projecció demogràfica
Font: Elaboració pròpia a partir de dades de l'IDESCAT i l'INE



1. Refós RPGO 2001
2. Anàlisi demogràfic
3. El potencial segons el planejament vigent
4. Cap a un projecte de ciutat: xarxa d'equipaments i espais lliures, mobilitat, medi ambient i recursos patrimonials
5. Vilanova i la Geltrú i el planejament d'ordre superior
6. Mobilitat, serveis i activitats econòmiques
7. Les urbanitzacions periurbanes

Avanç Pla d'Ordenació Urbanística Municipal de
Vilanova i la Geltrú

Anàlisi i diagnosi

3. El potencial segons planejament vigent. En sòl urbà consolidat (SUC)

		Àmbit	Habitatges		Població	
Solars vacants		1.1.1 Casco antic de la Geltrú	12		24	
		1.1.2 Vilanova antiga i el Palmerar	2		4	
		1.1.3 Eixample Central	108		218	
		1.1.4 Casernes	19		38	
		1.1.6.1 Eixample Est	92		185	
		1.1.6.2 Eixample Oest	164		331	
		1.1.7 Eixample Concepció	17		34	
		1.1.8 Eixample Cap de Creu	102		206	
		1.1.9 Sant Joan	89	1.088	179	2.192
		1.1.10 Barri de Mar	113		228	
		1.1.13 Ribes Roges	21		42	
		1.2 Tacó	25		50	
		1.6 El Prat de Vilanova	12		24	
		1.4 Santa Maria de Cubelles	50		101	
		1.10 La Collada - Els Sis Camins	245		494	
		1.17 Molí de Vent	17		34	
	Solars procedents de PP amb urbanització recepcionada	PP l'Aragai	1.11 L'Aragai	59		119
PP Aiguacuit		1.12 Aiguacuit	3		6	
PP La Bòbila		1.18 La Bòbila	11		22	
PP Llimonet		1.24 Llimonet polígon 1	48		96	
PP Sector Mas Seró - subsector 1		1.25 Mas Seró. Subsector 1	15		30	
PP Llimonet		2.1.2 i 2.1.3 Llimonet polígons i 3	767	2.119	1.549	4.275
PP Sant Jordi 1		2.7 Sant Jordi 1	286		577	
PP l'Aragai		2.9 L'Aragai (pol. 3)	27		54	
PP l'Aragai - conegut com la Carrerada		2.10 La Carrerada	336		678	
PP Fondo de Somella		2.11 Fondo Somella	268		541	
Procedents de PERI desenvolupat	PERI de l'àmbit Pirelli Mar	3.5 Solicrup - subsector 1	79		159	
		3.5 Solicrup - subsector 2	220		444	
		1.1.11 Eixample Pirelli	516	516	1.042	1.042

Potencial en SÒL URBÀ CONSOLIDAT = 7.509 habitants

3. El potencial segons planejament vigent. En sòl urbà no consolidat (SUNC)

	UA 2. Part de l'illa Clavé / Estany / Gaudí / Coroleu	1.1.6.2 Eixample Oest	41		82	
	UA 5. Santa Maria de Cubelles	1.9 Santa Maria (P.U)	8		16	
Unitats d'Actuació	UA 7. Santa Llúcia	1.3 Santa Llúcia	124	217	250	436
	UA 8. Rambla Samà cantonada Marqués del Duero	1.1.6.2 Eixample Oest	8		16	
	UA 12. Àrea Ribes Roges RENFE	1.1.13 Ribes Roges	5		10	
	UA 15. Carrer Santa Magdalena	1.1.4 Casernes	31		62	
	PAU 1. Santa Maria de Cubelles	1.4 Santa Maria de Cubelles	23		46	
	PAU 2. Santa Maria de Cubelles	1.4 Santa Maria de Cubelles	34		68	
	PAU 1. Santa Anna (habitatges dotacionals)	1.1.3 Eixample Central	14		28	
Polígons d'Actuació Urbanística	PAU 3. Carrer de l'Ametller	1.1.3 Eixample Central	8		16	
	PAU 4. Sant Magí	1.1.3 Eixample Central	6	164	12	328
	PAU 5 Carrer Sant Josep (habitatges dotacionals)	1.1.3 Eixample Central	22		44	
	PAU 6. Portal del Nin	1.1.2 Vilanova antiga i el Palmerar	37		74	
	PAU 7. Plaça al carrer de la Pastera	1.1.4 Casernes	20		40	
Plans de Millora Urbana	PMU - 9a. Sector Cap de Creu - Manuel de Cabanyes	1.1.8 Eixample Cap de Creu	102	102	206	206
Plans Especials	PE 9c. Sector Casernes	1.1.4 Casernes	249	249	502	502

Potencial en SÒL URBÀ NO CONSOLIDAT = 1.472 habitants

3. El potencial segons planejament vigent. En sectors de sòl urbanitzable

Amp PP aprovat	PP del sector Sinia de les Vaques i Turó de Sant Cristòfol	2.5 Turó de Sant Cristòfol	56	56	113	113
	2.2	Mas Seró. Subsector 2	276		558	
	2.6.1	L'Ortoll sector 1	2.423		4.895	
	2.6.2	L'Ortoll sector 2	3.942		7.963	
	2.12	Torre del Veguer	553		1.117	
	3.1	Tacó variant	196		395	
Residencial	3.2	Santa Maria de Cubelles (ampliació)	119	9.148	239	18.473
	3.3	Mas Tapet	454		917	
	3.4	Mas Roquer	280		565	
	3.6	Pau de l'Hostal	99		199	
	3.9	Sant Jordi 2	635		1.283	
	3.10	La muntanyeta	170		342	
	2.8.1	L'Eixample Nord. Sector 1	2.501		5.052	
Residencial i serveis	2.8.2	L'Eixample Nord. Sector 2	2.084	7.341	4.209	14.828
	2.8.3	L'Eixample Nord. Sector 3	2.756		5.567	
Terciari	3.12	Vilanova Park	25	25	50	50

Potencial en SÒL URBANITZABLE = 33.464 habitants

3. El potencial segons planejament vigent. El projecte residencial i les projeccions demogràfiques

POTENCIAL SEGONS PLANEJAMENT VIGENT

SÒL URBÀ CONSOLIDAT = 7.509 habitants

SÒL URBÀ NO CONSOLIDAT = 1.472 habitants

TOTAL SÒL URBÀ = 8.981 habitants

SÒL URBANITZABLE = 33.464 habitants

TOTAL SÒL URBÀ + SÒL URBANITZABLE = 42.445*

habitants

PROJECCIONS DEMOGRÀFIQUES

(habitants) Diferència any 2038
respecte 2018

Baix	6.172
Mitjà	11.704
Alt	20.125

42.445 habitants >>>>>> 20.125 habitants